



**De beste burgemeester  
voor de Hoeksche Waard**

- 1 Inleiding
- 2 Samenvatting resultaten consultatie
- 3 Profiel van de gemeente
- 4 Rollen van de burgemeester
- 5 Leiderschapsstijl en competenties
- 6 Voorwaarden
- 7 Procedure

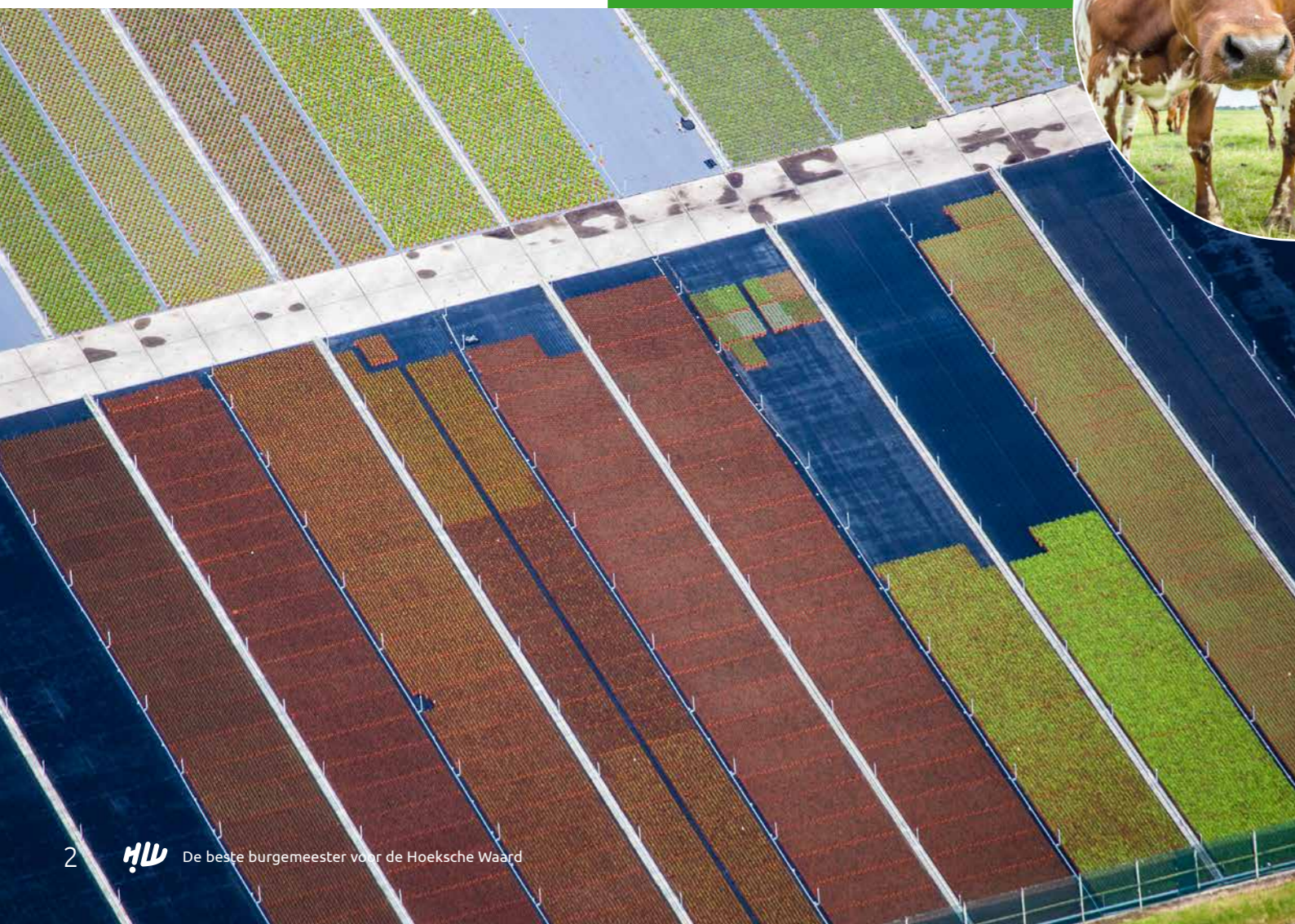
# 1. Inleiding

**De Hoeksche Waard zoekt een burgemeester! Met de vorming van de nieuwe gemeente Hoeksche Waard per 1 januari 2019 is een vacature voor een kroonbenoemde burgemeester ontstaan. De functie wordt nu ingevuld door een waarnemend burgemeester.**

In deze profielschets vertellen we meer over het karakter, de ambitie en de uitdagingen van de gemeente. Vervolgens beschrijven we het gewenste profiel, de leiderschapsstijl en competenties die we van onze burgemeester verwachten. Ten slotte treft u informatie aan over de voorwaarden en de procedure.

De profielschets is opgesteld door de gemeenteraad. Aan het college van burgemeester en wethouders, ambtenaren, de buurgemeenten en samenwerkingspartners is gevraagd input te leveren voor het profiel. De input is verwerkt in de profielschets.

Ook inwoners, ondernemers en het maatschappelijk middenveld hebben we gevraagd met ons mee te denken. Een samenvatting van deze consultatie treft u hieronder aan. Een volledig verslag van deze consultatie vindt u op [www.gemeentehw.nl/nieuweburgemeester](http://www.gemeentehw.nl/nieuweburgemeester).





## 2. Samenvatting resultaten consultatie

In totaal gaven 268 respondenten hun mening.

Via een digitale enquête konden inwoners en ondernemers aangeven wat zij belangrijk vinden. In totaal gaven 268 respondenten hun mening.

### Focus

Uit de enquête blijkt dat de inwoners vooral belangrijk vinden dat de burgemeester zich richt op:

1. alle inwoners (169 keer genoemd)
2. alle dorpen en buurtschappen van de gemeente Hoeksche Waard (108 keer genoemd)
3. goed en integer bestuur van de gemeente (103 keer genoemd)
4. openbare orde en veiligheid (81 keer genoemd)
5. samenwerking in de regio (43 keer genoemd)
6. klantvriendelijke en dienstverlenende gemeente (42 keer genoemd)

### Belangrijkste eigenschappen

Als belangrijkste eigenschap van de burgemeester of stijl van besturen, werden de volgende omschrijvingen het meest genoemd:

1. zichtbaar aanwezig en aanspreekbaar (127 keer genoemd)
2. verbindend (104 keer genoemd)
3. onpartijdig (85 keer genoemd)
4. daadkrachtig en standvastig (85 keer genoemd)
5. integer (75 keer genoemd)
6. ambassadeur van de gemeente (51 keer genoemd)

### Respondenten

Van de 268 respondenten gaven 224 personen aan dat zij in de Hoeksche Waard wonen. 27 respondenten gaven aan ondernemer te zijn in de gemeente. 46 respondenten gaven aan werkzaam te zijn in de gemeente en 5 respondenten gaven aan de enquête in te vullen namens een organisatie (meerdere antwoorden waren mogelijk).

### Aandachtspunten per doelgroep

Ondernemers geven aan dat het belangrijk is dat de burgemeester zich ook richt op ondernemers en het bedrijfsleven.

Voor jongeren tot 24 jaar is het belangrijk dat de burgemeester ook vernieuwend is.

Voor de groep 24-39 jaar is het belangrijk dat de burgemeester ook visionair en strategisch is en zich ambassadeur van de gemeente toont. Voor de groep 40-64 jaar is vooral belangrijk dat de burgemeester voor alle inwoners zichtbaar aanwezig en aanspreekbaar is. De inwoners van 65 jaar en ouder noemden 'goed en integer bestuur van de gemeente' als het belangrijkste onderwerp waarop de burgemeester zich zou moeten richten.

De enquête sloot af met de vraag de volgende zin af te maken: 'De beste burgemeester voor de Hoeksche Waard...'

Hierop ontvingen wij ruim 200 reacties. Enkele hiervan zijn opgenomen in deze profielschets.

## 3. Profiel van de gemeente

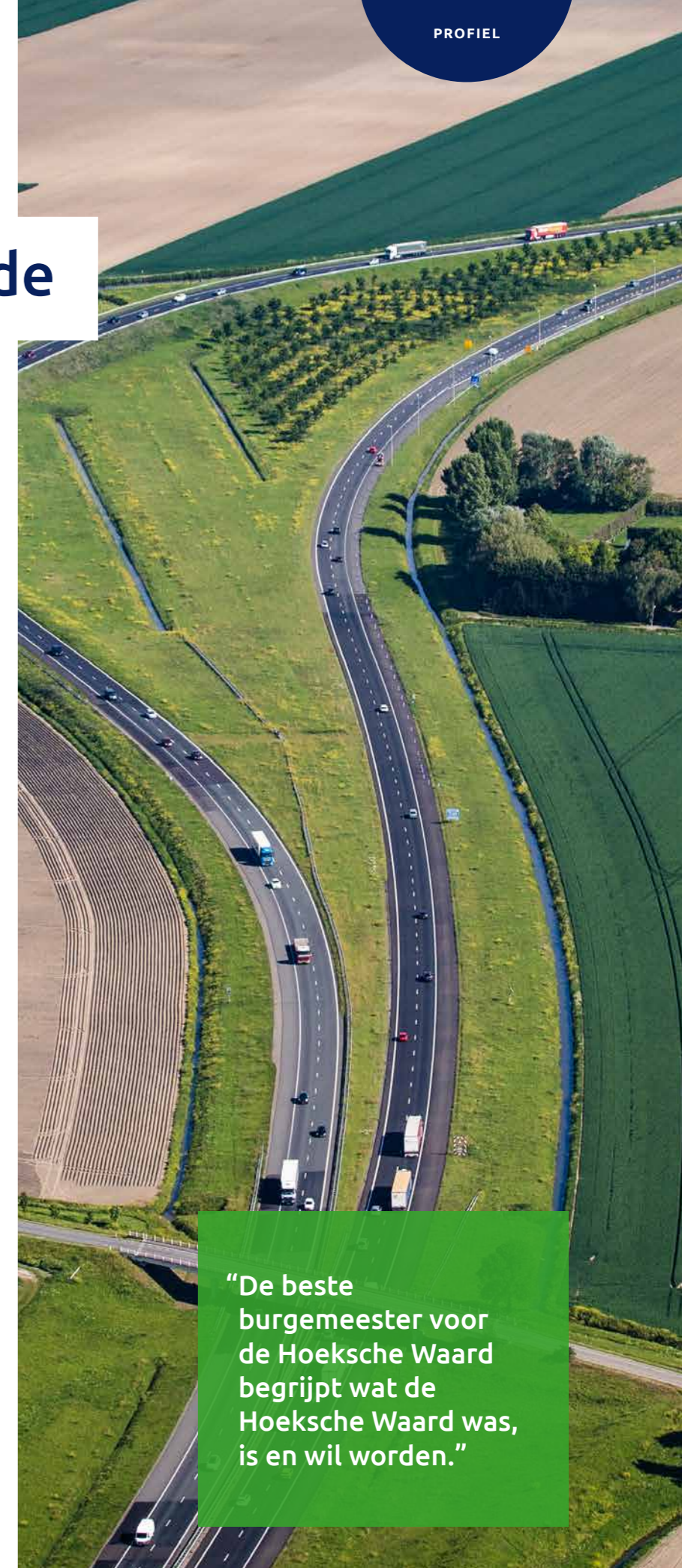
### Gemeente Hoeksche Waard

Op 1 januari is gemeente Hoeksche Waard ontstaan door een herindeling van de gemeenten Binnenmaas, Cromstrijen, Korendijk, Oud-Beijerland en Strijen. De Hoeksche Waard is een landschappelijk gebied met ruim 87.000 inwoners in zuidelijk Zuid-Holland. Het gebied ligt op nog geen 20 autominuten van hartje Rotterdam en vlakbij steden als Dordrecht, Breda, Bergen op Zoom en Antwerpen.

Het oorspronkelijk karakter van het landschap met zijn openheid, dijken en kreken en buitendijkse natuurgebieden is nog duidelijk zichtbaar. De Hoeksche Waard is een uitgestrekt gebied van ruim 324 vierkante kilometer, met 14 dorpen en 37 buurtschappen die elk hun eigen karakter hebben. Dat geeft meteen de uitdaging aan voor de nieuwe gemeente.

Onze gemeente kenmerkt zich door sterke en betrokken gemeenschappen (inwoners, kerken, verenigingen, bedrijfsleven, onderwijs) waarin men naar elkaar omkijkt, zich veilig voelt en waarbij het vanzelfsprekend is dat een ieder zijn of haar verantwoordelijkheid neemt. Mede daarom is het ook prettig wonen in de Hoeksche Waard. Inwoners waarderen de rust, de groene ruimte en het rijke verenigingsleven.

Ook kenmerkend aan de Hoeksche Waard zijn de vooruitstrevende ondernemers en familiebedrijven die vaak al generaties lang gevestigd zijn in het gebied. De innovatieve landbouwsector is toonaangevend in Nederland.



"De beste burgemeester voor de Hoeksche Waard begrijpt wat de Hoeksche Waard was, is en wil worden."

We streven naar een cultuur van nabijheid, openheid en vertrouwen in een vloeiend samenspel.

## Bestuur

### De bestuurscultuur

Als raad, college, griffie en ambtelijke organisatie merken we dat we nu onder andere omstandigheden werken dan voorheen en daarin zijn we lerend. Als gevolg van de schaa sprong zijn we nog op ontdekkingsreis naar een nieuwe gezamenlijke cultuur. We streven naar een cultuur van nabijheid, openheid en vertrouwen in een vloeiend samenspel tussen raad en college en vanuit eensgezindheid in het belang van de samenleving. We vinden het belangrijk dat we een goed debat kunnen voeren waarbij de inhoud centraal staat, passend bij de identiteit en cultuur van de gemeente. We zijn harde werkers met de voeten in de klei. We durven ons uit te spreken en een eigen koers te varen. In deze fase van opbouw is het van belang elkaar nog beter te leren kennen.

### De raad

De gemeenteraad telt 37 raadsleden. De raad bestaat uit 12 fracties.

### De 37 zetels zijn als volgt verdeeld:

CDA	8 zetels
SGP	6 zetels
VVD	4 zetels
Lokalen Hoeksche Waard	4 zetels
GroenLinks	3 zetels
BurgerBelangen	3 zetels
ChristenUnie	2 zetels
PvdA	2 zetels
Pahladsingh & Rood	2 zetels
D66	1 zetel
Cromstrijen '98 HW	1 zetel
HW Senioren Partij	1 zetel

### Het college

De politieke partijen CDA, SGP, Lokalen Hoeksche Waard en ChristenUnie bereikten een hoofdlijnenakkoord met als titel: 'Samen meer waard'. Het college telt 5 wethouders. Het CDA levert 2 wethouders, de andere partijen leveren elk 1 wethouder. Samen

hebben de coalitiepartijen 20 van de 37 zetels in de gemeenteraad.

### De ambtelijke organisatie

De ambtelijke organisatie telt ruim 700 medewerkers en is ontstaan door de samenvoeging van 5 gemeenten en 3 gemeenschappelijke regelingen. De organisatie kent een vierhoofdige directie en is opgedeeld in teams. Met de kernwaarden 'persoonlijk', 'vakmanschap' en 'durf' geven we richting aan het handelen van alle medewerkers en bestuurders die in onze gemeente werken. Een samenvoeging zorgt ervoor dat raad, college en organisatie elkaar moeten leren kennen, terwijl er tegelijkertijd hard gewerkt wordt om de basis op orde krijgen en invulling te geven aan politieke en bestuurlijke ambities. Dit is vanaf het begin met veel enthousiasme en voortvarendheid opgepakt. De sfeer in de organisatie is goed. Als organisatie in opbouw vraagt het op orde brengen van de basis ook de komende tijd de nodige aandacht. Dit kan spanning opleveren met politieke en bestuurlijke ambities.

### Uitdagingen en ambities

In januari 2019 heeft de gemeenteraad 7 thema's als speerpunten benoemd die voor de huidige collegeperiode moeten zorgen voor integraliteit en versnelling. Er is een bepaalde wederkerigheid tussen de door de gemeenteraad vastgestelde thema's. Het is een samenspel en het ene thema kan niet zonder het andere, als raderen in een machine.

### • Inclusieve samenleving

Inclusie is meedoen en erbij horen. Dat geldt voor iedereen, met en zonder beperking, ongeacht achtergrond, afkomst en leeftijd. Jonge huishoudens zijn nodig voor een gezonde samenleving. Investeren in een positieve opvoeding, succesvolle schoolloopbaan en brede ontwikkeling van kinderen en jongvolwassenen is het fundament van welzijn, economische zelfstandigheid en meedoen.



“De beste burgemeester voor de Hoeksche Waard is zeer verstandig, voelt aan wat belangrijk is en heeft oog voor de hulpbehoevenden in onze samenleving.”

### • Economie

Om de economische ontwikkeling te stimuleren moet de vruchtbare samenwerking tussen overheid, bedrijfsleven en onderwijs verder worden uitgebouwd. Ruimte voor ondernemerschap en innovatie is hierbij het credo.

### • Wonen

Een aantrekkelijk woningaanbod is noodzakelijk om jonge huishoudens aan te trekken en te behouden. En ook met de vergrijzing houden we rekening. Woonwensen en woningbehoefte staan daarom centraal.

### • Veiligheid

De Hoeksche Waard behoort tot de veiligste gebieden van Nederland. Dat maakt onze gemeente aantrekkelijk en dat willen we graag zo houden. We hebben niet alleen aandacht voor het bestrijden van onveiligheid en ondermijning, maar vooral ook voor het versterken van het veiligheidsgevoel.

### • Mobiliteit

Een goede bereikbaarheid op en van het eiland is de drager van belangrijke maatschappelijke ontwikkelingen. Voor economie, wonen en inclusieve samenleving is een goed bereikbare Hoeksche Waard van groot belang.

### • Duurzaamheid

Onze inzet voor een verdere verduurzaming van de Hoeksche Waard richt zich op kansen voor inwoners en bedrijfsleven in plaats van

bedreigingen en verplichtingen. We geven het goede voorbeeld en stimuleren en faciliteren goede initiatieven.

### • Cultuur

Een goed cultureel klimaat is belangrijk voor alle inwoners. Financieel en fysiek toegankelijke kunst en cultuur, laagdrempelig en dichtbij, activeert de samenleving, draagt bij aan de sociale cohesie en de vitaliteit van het eiland.

### Samenwerking in de regio

Duidelijk is dat we alleen in staat zijn onze ambitie te bereiken in samenwerking met onze omgeving. Daarom zoeken we actief de samenwerking met partners. Niet alleen binnen, maar ook buiten de Hoeksche Waard. De ontwikkelingen in de maatschappij vragen om een andere rol van de gemeente: minder afstandelijk en meer verbindend. Daarom werkt de gemeente dorps- en wijkgericht. Zo benutten we de kracht van onze lokale samenleving en komen we dichterbij het realiseren van onze ambitie. De Hoeksche Waard is onlosmakelijk verbonden met de regio. We willen actief bijdragen aan het versterken van de regio's. In de toekomst is het van belang om de strategische allianties te versterken.

**Meer informatie over onze gemeente vindt u op: [www.gemeentehw.nl](http://www.gemeentehw.nl).**

Duidelijk is dat we alleen in staat zijn onze ambitie te bereiken in samenwerking met onze omgeving.

## 4. Rollen van de burgemeester

Nu de Hoeksche Waard na de herindeling een speler van formaat is geworden is, vraagt dit om een bredere blik naar buiten.

### 1. Boegbeeld binnen de gemeente

Onze burgemeester:

- beschikt over inlevend vermogen en kan zich oprecht verplaatsen in mensen en situaties;
- is energiek, heeft flair, humor en bekijkt zaken met een frisse blik;
- is toegankelijk, warm en betrokken en weet van buiten naar binnen te kijken;
- is iemand die kansen ziet om initiatieven te stimuleren en nieuwe samenwerkingen tot stand te brengen door inwoners, ondernemers en organisaties te verbinden;
- heeft oog voor de eigenheid en identiteit van de verschillende dorpen;
- staat er wanneer het nodig is en houdt ook op deze momenten de rug recht, het hoofd koel en het hart warm;
- is gezaghebbend, toont durf en leiderschap.

### 2. Boegbeeld buiten de gemeente

De Hoeksche Waard is als gemeente van ruim 87.000 inwoners een nieuwe speler in het krachtenspel van de intergemeentelijke samenwerking in de regio Rotterdam-Rijnmond en de regio Zuid-Holland Zuid. Belangrijke contacten zijn er met buurgemeenten zoals

Albrandswaard, Barendrecht, Dordrecht, Goeree-Overflakkee, Nissewaard en Rotterdam. Naast samenwerking binnen de 3 gemeenschappelijke regelingen (Dienst Gezondheid & Jeugd, Omgevingsdienst Zuid-Holland Zuid en Veiligheidsregio Zuid-Holland Zuid) is het van belang om steeds meer de samenwerking te zoeken op andere terreinen.

Nu de Hoeksche Waard na de herindeling een speler van formaat is geworden is, vraagt dit om een bredere blik naar buiten.

De bewustwording van deze veranderde rol en positie in samenwerkingsverbanden is nog volop gaande. De insteek van de gemeente is om vanuit de inhoud de juiste samenwerkingspartner te zoeken voor het realiseren van de maatschappelijke opgaven. Onze burgemeester speelt daar een gezaghebbende rol in met een goede balans tussen verbindend en voortvarend. In deze nieuwe bestuurlijke constellatie heeft de burgemeester oog voor kansen om bovengemeentelijke belangen te versterken middels warme intercollegiale contacten.

“De beste burgemeester voor de Hoeksche Waard is een visionair bestuurlijk zwaargewicht met focus en aandacht voor verbetering van ontwikkelingsmogelijkheden naar buiten.”

Onze burgemeester speelt daar een gezaghebbende rol in met een goede balans tussen verbindend en voortvarend.

### 3. Voorzitter gemeenteraad.

Als voorzitter van de gemeenteraad heeft onze burgemeester affiniteit met het politieke krachtenveld.

Onze burgemeester:

- stimuleert op ontspannen wijze het dualisme en de kwaliteit van het politieke debat in de vergadercyclus, dat is gebaseerd op het BOB-model;
- neemt zo nodig een coachende rol om de raad te helpen zich door te ontwikkelen, passend bij de schaal van de nieuwe gemeente;
- is een open gesprekspartner voor de raadsfracties en neemt initiatief om periodiek met de individuele fracties in gesprek te gaan.

### 4. Voorzitter college

Als voorzitter van het college stimuleert onze burgemeester een open en transparante samenwerking binnen het college.

Onze burgemeester:

- durft te spiegelen en collegeleden aan te spreken met het oog op collegiaal bestuur;
- is een coachende leider en vertrouwenspersoon van het college;
- zorgt voor samenhang met aandacht voor visie en lange termijn;
- bevordert ruimte voor individuele zichtbaarheid.

### 5. Wettelijke taken portefeuillehouder: Openbare orde & Veiligheid en Integriteit Openbare orde & Veiligheid

Openbare orde en veiligheid (OOV) vraagt binnen onze gemeente continue aandacht.

Onze burgemeester:

- realiseert zich dat veiligheid in belangrijke mate afhangt van de sociale samenhang van het gebied;
- weet wat er speelt op het gebied van veiligheid en criminaliteit in de Hoeksche Waard;
- zet de komende jaren in op een effectieve aanpak van ondermijning ;
- geeft als portefeuillehouder OOV actief invulling aan zijn/haar verantwoordelijkheid

richting politie en brandweer en bevordert de samenwerking met de gemeentelijke organisatie;

- speelt een zelfbewuste en prominente rol in het dagelijks bestuur van de veiligheidsregio en de politie-eenheid;
- toont zich in crisissituaties daadkrachtig, is helder in zijn/haar communicatie en is het boegbeeld van het openbaar bestuur naar de samenleving.

### Integriteit

Onze burgemeester:

- is onafhankelijk en onkreukbaar;
- heeft ten aanzien van het onderwerp integriteit een voorbeeldfunctie;
- bewaakt actief de integriteit van het handelen van de raad, het college en de ambtelijke organisatie en maakt het thema regelmatig bespreekbaar;
- bevordert zowel het besef van integriteit als het voorkomen van (de schijn van) belangenverstremgeling.

### 6. Verbindende schakel tussen raad en college en tussen ambtelijke organisatie en griffie

Onze burgemeester:

- kan zich inleven in de rollen, belangen en verantwoordelijkheden van de raad, het college, de organisatie en de mensen die daarin werkzaam zijn;
- bevordert samenwerking en wederzijds respect;
- stimuleert de ontwikkeling en de rolzuiverheid van raad, college en organisatie en coacht daarop;
- investeert in prettige en effectieve werkverhoudingen tussen bestuur en ambtenaren;
- draagt bij aan een goed functionerende interne driehoek van gemeentesecretaris, griffier en burgemeester.

De burgemeester en gemeentesecretaris werken bijna dagelijks samen, zijn elkaars klankbord en sparringpartner en respecteren elkaars verantwoordelijkheden.

## 5. Leiderschapsstijl en competenties

Gemeente Hoeksche Waard zoekt een verbindend boegbeeld, met sterke affiniteit met het landelijke karakter van onze gemeente.

### Bestuursstijl

Gemeente Hoeksche Waard zoekt een verbindend boegbeeld, met sterke affiniteit met het landelijke karakter van onze gemeente. Onze burgemeester:

- is iemand die initiatief neemt en kan coachen om als gemeente te groeien naar een professionele organisatie, passend bij de omvang van onze nieuwe gemeente zonder onze kernwaarden daarbij uit het oog te verliezen;
- is ons boegbeeld en positioneert onze nieuwe gemeente in de vorm die ons recht doet;
- heeft een leiderschapsstijl die zich laat kenmerken door woorden als invloedrijk, daadkrachtig en empathisch;
- beschikt over conceptueel denkvermogen om de verschillende omgevingen, dynamieken en inhoud met elkaar te verbinden;
- straalt natuurlijk gezag en tegelijkertijd warmte uit naar mensen;
- staat boven de partijen en houdt altijd het algemeen belang voor ogen;
- is een voorzitter die ook verschillende uitspraken en verschillende typen mensen met elkaar weet te verbinden.

### Basiscondities

Uiteraard zijn de vijf basiscondities zoals die voor elke burgemeester zijn vastgesteld, ook van toepassing op de burgemeester van de Hoeksche Waard:

- Integer
- Herkenbaar
- Onafhankelijk
- Verbindend
- Stressbestendig

### Vaardigheden

Bij het profiel van de burgemeester van gemeente Hoeksche Waard behoren de volgende vaardigheden:

- authentiek en charismatisch
- benaderbaar en betrokken
- coachend
- durf en daadkracht
- innovatief
- omgevingsbewust
- proactief
- visionair en strategisch



## 6. Voorwaarden

- We zoeken een burgemeester met ruime ervaring in een politiek-bestuurlijk krachtenveld.
- Ervaring met bovenlokale, provinciale en nationale vraagstukken is een pré.
- Ervaring met verander- en ontwikkelingsprocessen is een must.
- We hechten aan commitment en stabiliteit. Als onze burgemeester wilt u zich voor langere tijd aan onze gemeente binden.
- We vinden het belangrijk dat u zich zo snel als mogelijk vestigt in onze gemeente. Gemeente Hoeksche Waard heeft geen ambtswoning beschikbaar.
- Het ambt van burgemeester in de Hoeksche Waard is een meer dan voltijdse baan. U bent 24/7 onze burgemeester.
- Onze nieuwe burgemeester heeft de vrijheid om nevenfuncties te hebben, zolang dit verenigbaar is met de belangen van gemeente Hoeksche Waard.

## 7. Procedure

Deze vacature is bekendgemaakt in de Staatscourant van 20 november 2019. Een assessment op één of meerdere selectiecriteria van de profielschets kan deel uitmaken van de procedure.

“De beste burgemeester voor de Hoeksche Waard zorgt voor trots om te wonen/werken/beleven in de Hoeksche Waard.”

Postbus 2003  
3260 EA Oud-Beijerland

**Bezoekadressen**

Kijk op [www.gemeentehw.nl](http://www.gemeentehw.nl)

☎ 14 0186 | 088 - 647 36 47

✉ [info@gemeentehw.nl](mailto:info@gemeentehw.nl)

🌐 [www.gemeentehw.nl](http://www.gemeentehw.nl)

📘 gemeenteHW

🐦 @gemeenteHW

📷 @gemeenteHW



**De beste burgemeester  
voor de Hoeksche Waard**